

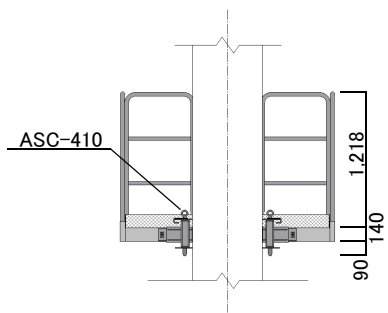
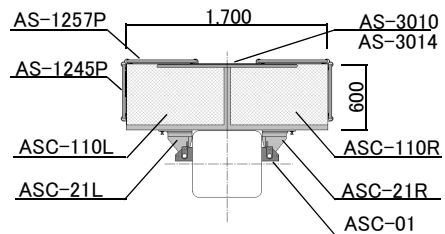
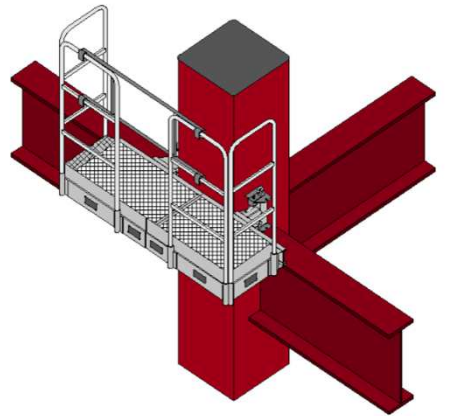
柱接続用 ステージ

- 1) 回転方式ですので、躯体内部で組立解体が可能です。
- 2) 床材はスライド式ですので、渡し板等不要で隙間ができません。
- 3) 使用可能コラム寸法 450~1,000です。



一般型

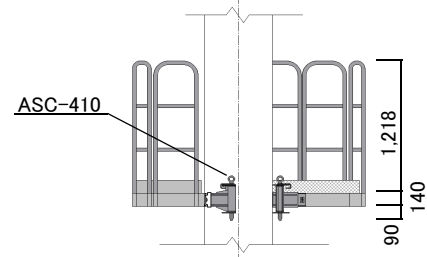
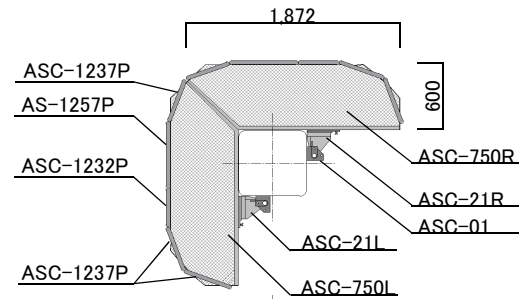
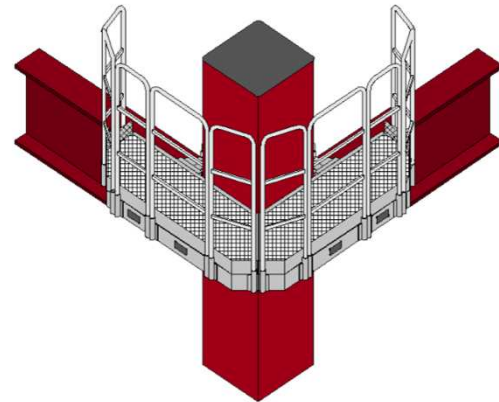
1セット重量 57.0 kg 許容荷重 1.96 kN(片側)



品番	品名	1セット数量	備考
ASC-110R	張出ステージ 右	1	
ASC-110L	張出ステージ 左	1	
ASC-21R	回転金具 右	1	
ASC-21L	回転金具 左	1	
ASC-410	回転ピン	2	
AS-1257P	ステージ手摺	2	H 1,200
AS-1245P	ステージ手摺	2	H 1,200
AS-3010	渡し手摺	1	いずれか
AS-3014	渡し手摺	1	いずれか
ASC-01	先付ピース	4	販売

コーナー型

1セット重量 75.0 kg 許容荷重 1.96 kN(片側)



品番	品名	1セット数量	備考
ASC-750R	張出ステージ 右	1	
ASC-750L	張出ステージ 左	1	
ASC-21R	回転金具 右	1	
ASC-21L	回転金具 左	1	
ASC-410	回転ピン	2	
AS-1257P	ステージ手摺	2	H 1,200
AS-1237P	ステージ手摺	6	H 1,200
AS-1232P	ステージ手摺	2	H 1,200
ASC-01	先付ピース	4	販売

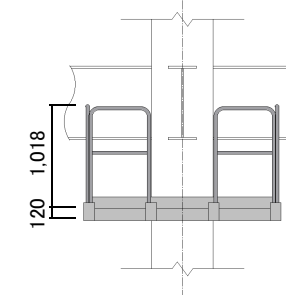
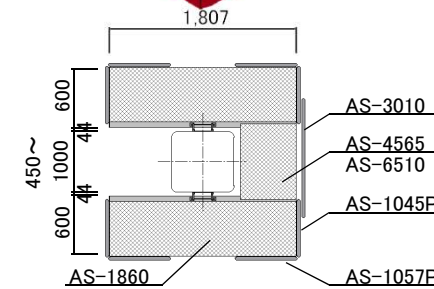
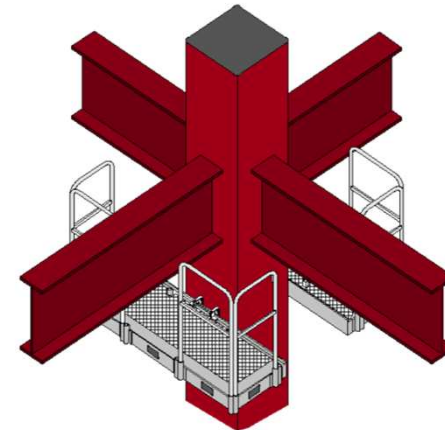
梁接続用 ステージ

- 1) クサビ方式ですので、ワンタッチで組立解体ができます。
- 2) 手すりは落とし込むことが可能で、鉄骨組立の妨げになりません。
- 3) コーナー型は床にハッチを設けており、安全に昇降ができます。



一般型

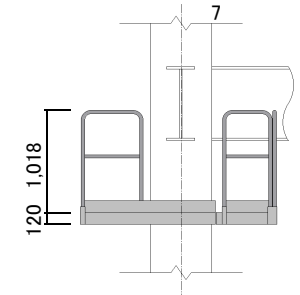
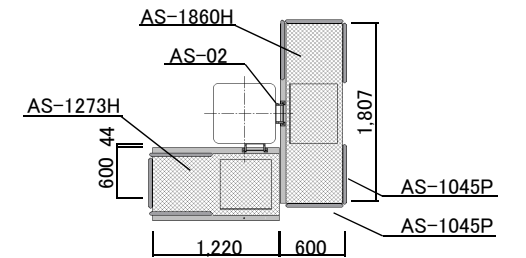
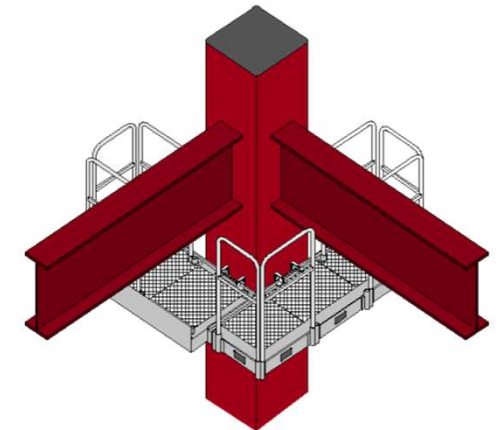
1セット重量 86.0 kg 許容荷重 1.96 kN(片側)



品番	品名	1セット数量	備考
AS-1860	スカイステージ	2	
AS-4565	ステージ渡し板	1	いずれか
AS-6510	ステージ渡し板	1	いずれか
AS-1057P	ステージ手摺	4	H 1,000
AS-1045P	ステージ手摺	4	H 1,000
AS-3010	渡し手摺	1	外周のみ
AS-3014	渡し手摺	1	いずれか
AS-02	ステージ手摺	2	販売
M8×25	先付ピース	2	販売

コーナー型

1セット重量 70.0 kg 許容荷重 1.96 kN(片側)

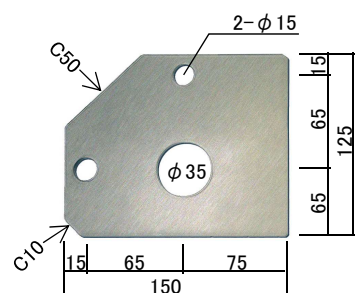


品番	品名	1セット数量	備考
AS-1860H	ハッチ式スカイステージ	1	
AS-4565H	ハッチ式スカイステージ	1	
AS-1057P	ステージ手摺	5	
AS-1045P	ステージ手摺	5	H 1,000
AS-1045P	ステージ手摺	3	H 1,000
AS-02	ステージ手摺	2	販売

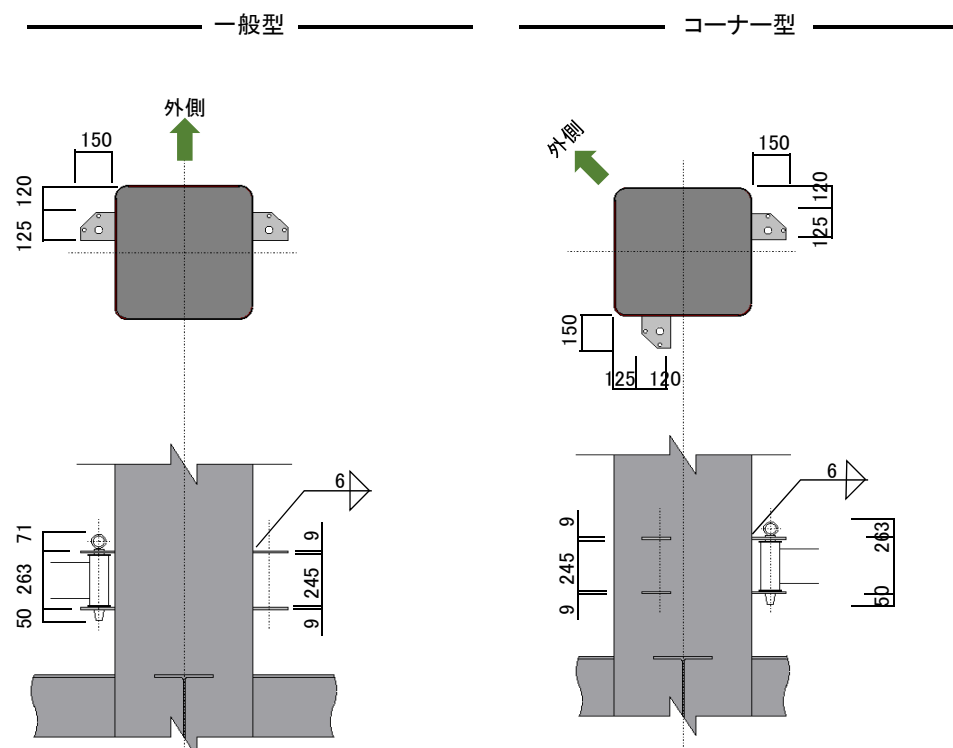
柱接続用 ステージ

■ 先付ピース取付け位置

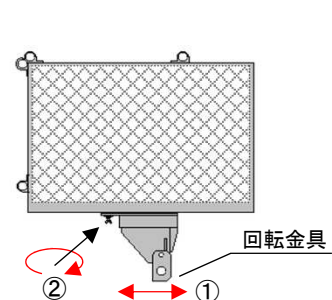
先付ピース ASC-01 1.15 kg



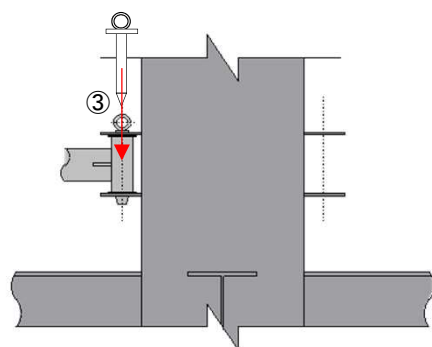
板厚 9 mm
先付ピースは鉄骨工場にて溶接願います。



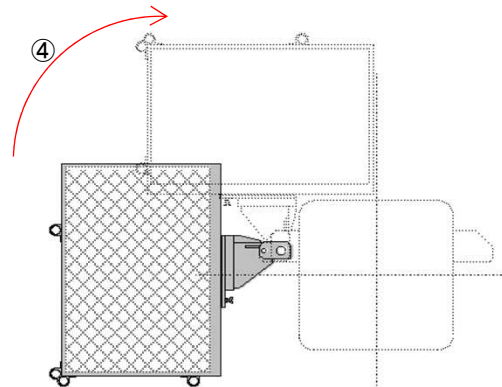
■ 組立手順



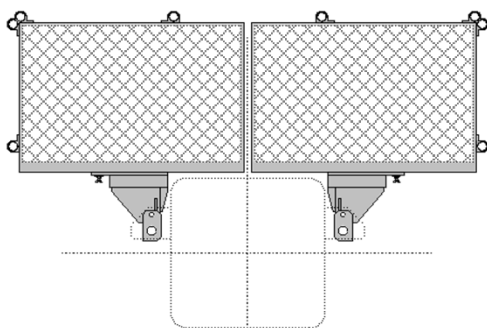
- ① スライドし、柱径に合わせる
- ② ボルトを締め込み固定する



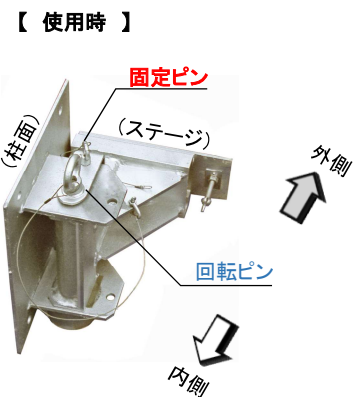
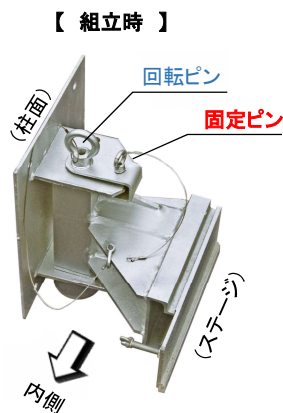
- ③ 先付ピースの間に回転金具を入れ、**回転ピン**を差込む



- ④ ステージを使用位置へ回転し、**固定ピン**を差込む(下図)



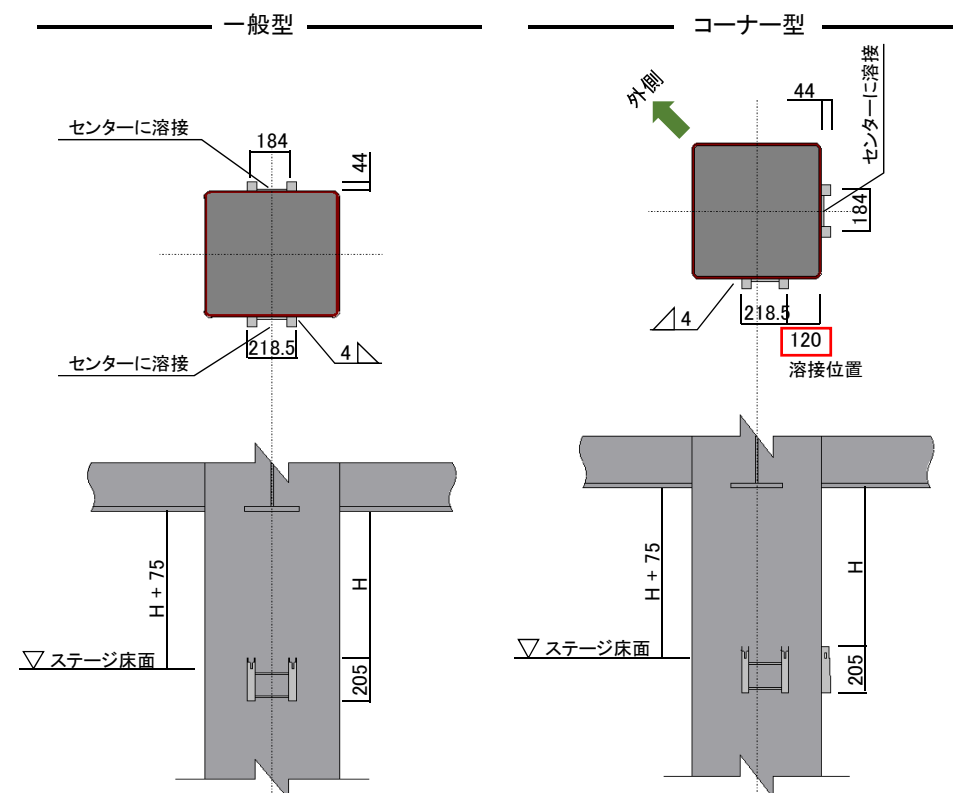
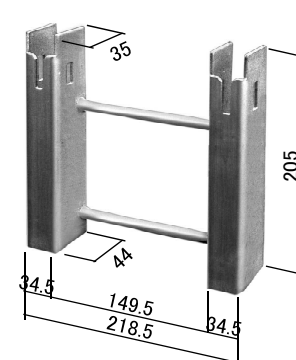
- ⑤ 反対側のステージも①～④の手順で組立て、左右をボルトで連結する
 - ⑥ 手すりを取り付ける
- * コーナー型についても手順は同じ



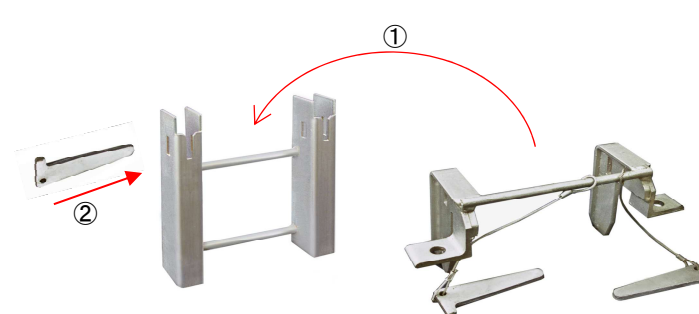
梁接続用 ステージ

■ 先付ピース取付け位置

先付ピース AS-02 1.20 kg

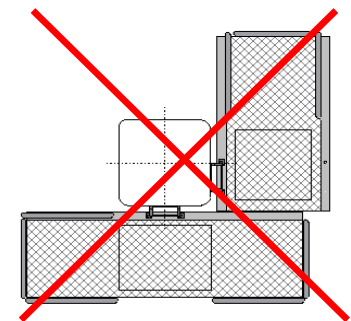
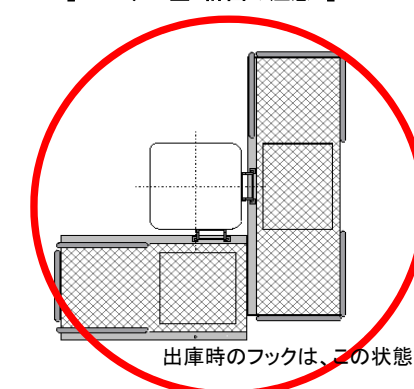


■ 組立手順



- ① ステージのフックを先付ピースへ引っ掛ける
- ②

【コーナー型 計画の注意】



出庫時のフックは、これは不可です。フックを付け替えることにより可能ですので、事前にご相談ください。



